



# Diagnostic socio-économique et territorial de la filière conchylicole en Charente- Maritime

Etude de l'impact de la conchyliculture sur  
l'écosystème local en Charente-Maritime

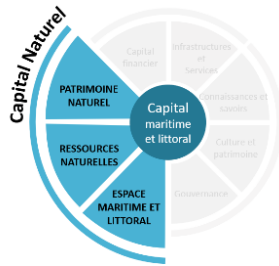
**Synthèse**

Auteurs :

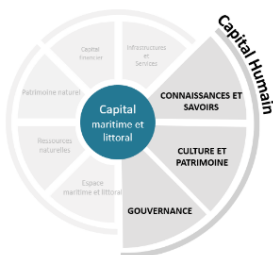
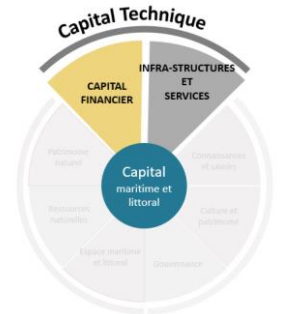
Emilie Riclet, Frédéric Herpers, SML

Christelle Noirot, Amélie Colle, Jean-Christophe Martin, Vertigo Lab

## Synthèse du capital maritime et littoral de Charente-Maritime



- Un patrimoine naturel maritime et littoral riche, avec une côte diversifiée caractéristique du département et marquée par la présence combinée de marais salants, d'îles de l'estuaire de la Charente mais aussi des Pertuis breton et charentais qui participent de la singularité du territoire. La préservation de ce patrimoine est assurée notamment via le Parc Naturel Marin Estuaire de la Gironde et mer des Pertuis.
- Une **gestion durable et intégrée** des ressources et du patrimoine naturel, assurée grâce aux nombreux statuts recouvrant diverses zones de l'espace maritime et de la côte du département (PNM, Natura 2000, Réserves naturelles, Grand site de France...) bénéficiant d'un bon suivi et assurant un niveau de protection élevé.
- Des **ressources naturelles** exploitées (granulats et sable principalement) ; importance de la qualité des eaux marines pour les activités du territoire. Potentiels pour les EMR (Oléron confirmé par le gouvernement lors du CIMER du 21/01/2021)
- Un **espace maritime et littoral** offrant de nombreux avantages du fait de sa diversité (îles - dont Ré, Oléron - estuaires, marais ...) et permettant le développement d'activités maritimes et littorales variées. Néanmoins ces activités induisent de nombreux enjeux, notamment en termes de concurrence pour l'utilisation de l'espace maritime et littoral. Fort niveau d'occupation - concessions sur le DPM (en 2015 : 2500 ha de parcs / 2100 ha de marais pour l'ostréiculture, 389 ha de filières et 310km de bouchots pour la mytiliculture)
- **De nombreux ports et types de ports (GPM, ports de pêche, plaisance, cales) concentrant l'activité économique** sur le littoral de Charente-Maritime et participant à l'attractivité du territoire et à la pluralité des activités maritimes (transport, plaisance, conchyliculture)
- Des **infrastructures** en nombre, à terre comme en mer, permettant notamment l'accueil et le développement d'activités maritimes professionnelles et de loisir (source potentielle de conflits).
- Une offre de **services** issue de l'activité portuaire mais également de l'activité une **surveillance du milieu marin et littoral**, assurée par un réseau varié organismes (réseau REPHY, Réseau d'Observation de la Contamination Chimique, Réseau d'Évaluation Complémentaire de l'État de l'eau et des Milieux Aquatiques – RECEMA, EPTB Charente, ...).
- Des **capitaux** issus principalement de fonds publics (Etat et collectivités), notamment par l'emploi de fonds européens dont le FEAMP.



- Un **niveau de connaissance** du milieu marin et littoral important grâce à la **production de connaissances** développée via la recherche scientifique et universitaire. La transmission de ces connaissances et des compétences est assurée notamment par la formation dans le secondaire (lycées maritimes) et supérieur (universités), ainsi que par l'innovation. Un tissu associatif actif permettant également cette transmission via des actions tournées vers le public (PNM).
- Un **patrimoine bâti et une histoire maritime riches**, marqués notamment par le passé de la marine militaire (Rochefort – forts, épaves) du territoire. Des activités littorales (saliculture, conchyliculture, ...) qui ont participé à modeler le paysage (marais salants, bassins) et qui font indéniablement parti du patrimoine culturel immatériel du département (savoir-faire local, identité territoriale, ...).
- **De nombreuses structures de gouvernance et de gestion**, notamment à travers le Parc Naturel Marin et son conseil de gestion ainsi que le Conseil Maritime de Façade mais aussi les conseils de gestion des zones Natura 2000. Avec la participation des différentes parties prenantes, cette gouvernance permet notamment de dépasser la gestion sectorielle de l'espace maritime et littoral pour aller vers une gestion intégrée des enjeux terre/mer du local à la façade maritime.

## Synthèse des interactions entre secteur conchylicole et capital maritime et littoral

- Incidence de la filière sur le patrimoine naturel, et de nombreuses actions engagées par le CRC17 et les professionnels (usage du plastique, actions sur les friches conchylicoles);
- Occupation importante de l'espace maritime, participation du secteur à son entretien ;
- Forte dépendance du secteur à la qualité de l'eau (ressources naturelles), mais attitude pro-active du secteur et du CRC17 sur les activités de suivi/connaissances.
- Potentiel du secteur pour l'économie circulaire.

Capital naturel

- Niveau de protection et de connaissances du patrimoine naturel élevé.
- Maintien d'un cadre environnemental propice au développement de l'activité conchylicole
- Présence du Parc Naturel Marin (atout pour la conchyliculture.)
- Espace maritime et littoral diversifié (atout fort pour le secteur).
- Bon niveau de protection des ressources naturelles (dont ressource en eau) dont dépend la conchyliculture.



CONCHYLICULTURE

- Participation aux services maritimes (réseaux de surveillance de la qualité de l'eau, entretien de l'espace maritime).
- Besoin en infrastructures relativement peu élevé.
- Secteur attractif pour les subventions publiques, solidité financière du CRC, secteur créateur de richesses et d'emplois.

Capital technique

- Bon niveau d'équipement sur le territoire : nombreux ports conchylicoles et présence d'un centre technique et d'un centre de formation.
- Important capital financier public dédié au secteur ; diversité des financements.
- Soutien du secteur conchylicole par les banques (emprunts)
- Réseau de surveillance de la qualité de l'eau important



CHARENTE-MARITIME

- Rôle important du secteur dans la production et diffusion des connaissances (études, projets, etc.) et partenariats avec les acteurs de la recherche (universités).
- Savoir-faire reconnu au niveau national et européen (IGP).
- Secteur porteur d'innovations dans de multiples domaines (environnemental, technique, économie circulaire, etc.).
- Forte valeur patrimoniale du secteur.
- Secteur facteur d'attractivité pour le territoire (notamment tourisme).
- Bonne place et rôle dans la gouvernance maritime et littorale.

Capital humain

- Bon niveau de production de connaissances sur la conchyliculture
- Nombreux acteurs investis dans la filière (Université de la Rochelle, IFREMER, CREA, Parc Naturel Marin, ...)
- La transmission des connaissances assurée par les acteurs du territoire (collectivités) vers les lycées maritimes.
- Rôle patrimonial de la conchyliculture reconnu dans le territoire et mis en avant par les collectivités.
- Nombreux espaces de gouvernance/dialogue au bénéfice des acteurs maritimes dont les acteurs conchylicole).



# Synthèse des retombées socio-économiques de la conchyliculture sur le territoire de Charente-Maritime

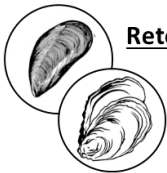
## Les impacts directs de la conchyliculture en Charente-Maritime

En 2019, l'activité des entreprises conchyloles de Charente-Maritime a contribué à l'économie de la Charente-Maritime à hauteur de 281 M€ de chiffre d'affaires et 143 M€ de valeur ajoutée. Elle reposait sur 3 000 emplois ETP.

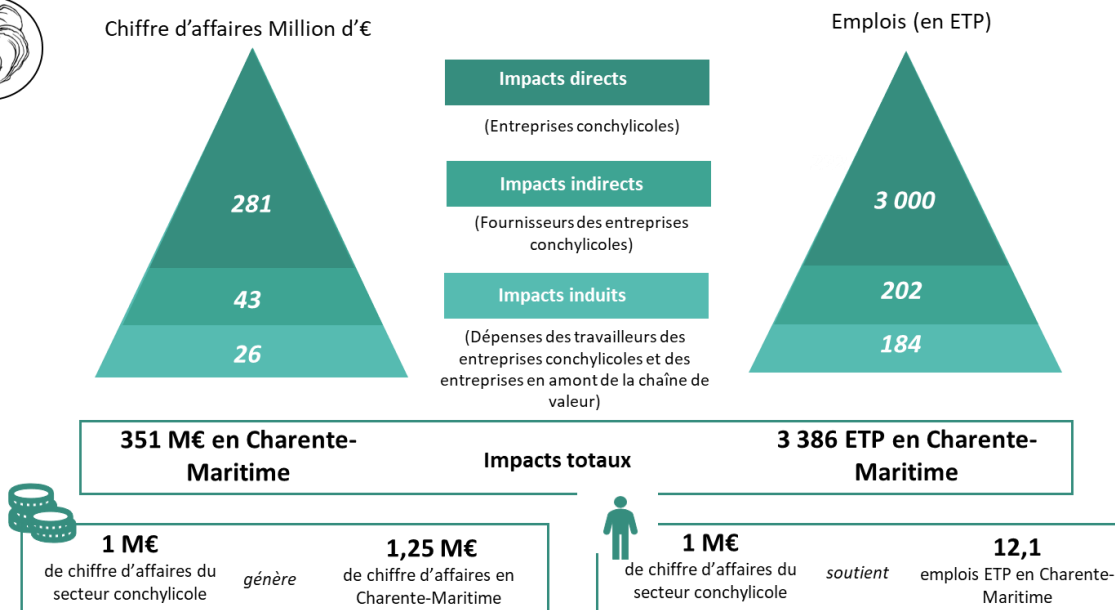
## Les impacts indirects et induits de la conchyliculture en Charente-Maritime

L'activité conchylole génère des impacts sur les économies de la Charente-Maritime à la fois à travers les achats auprès des fournisseurs localisés sur ces territoires (impacts indirects), et via la consommation des travailleurs présents tout au long de la chaîne de valeur (impacts induits).

Ainsi, en 2019 la conchyliculture en Charente-Maritime a contribué au total (impacts directs, indirects et induits) à l'économie de la Charente-Maritime à hauteur de 351 M€ de chiffre d'affaires, 179 M€ de valeur ajoutée et a soutenu 3 386 emplois ETP. En moyenne, **1 M€ de chiffre d'affaires dans la conchyliculture en Charente-Maritime contribue au total sur l'économie de la Charente-Maritime à une production de 1,25 M€ de chiffre d'affaires, à une valeur ajoutée de 0,64 M€ et soutient 12,1 emplois ETP.**



## Retombées socioéconomiques des entreprises conchyloles sur le territoire de Charente-Maritime



## Les retombées socioéconomiques de la conchyliculture sur le territoire de la Nouvelle-Aquitaine

Les retombées socio-économiques liées à la conchyliculture en Charente-Maritime dépassent largement les frontières du département avec des impacts dans les autres départements de la Nouvelle-Aquitaine. Le passage à l'échelle régionale permet notamment d'inclure un plus grand nombre de fournisseurs dans la chaîne de valeur.

Ainsi en 2019, la conchyliculture en Charente-Maritime a contribué à l'économie du territoire de la Nouvelle-Aquitaine à hauteur de 388 M€ de chiffre d'affaires, 195 M€ de valeur ajoutée et a soutenu 3 527 emplois ETP. En moyenne, **1 M€ de chiffre d'affaires dans la conchyliculture en Charente-Maritime contribue au total sur l'économie de la Nouvelle-Aquitaine à une production de 1,38 M€ de chiffre d'affaires, une valeur ajoutée 0,70 M€ et soutient 12,6 emplois ETP.**

## Les multiplicateurs de la conchyliculture en Charente-Maritime

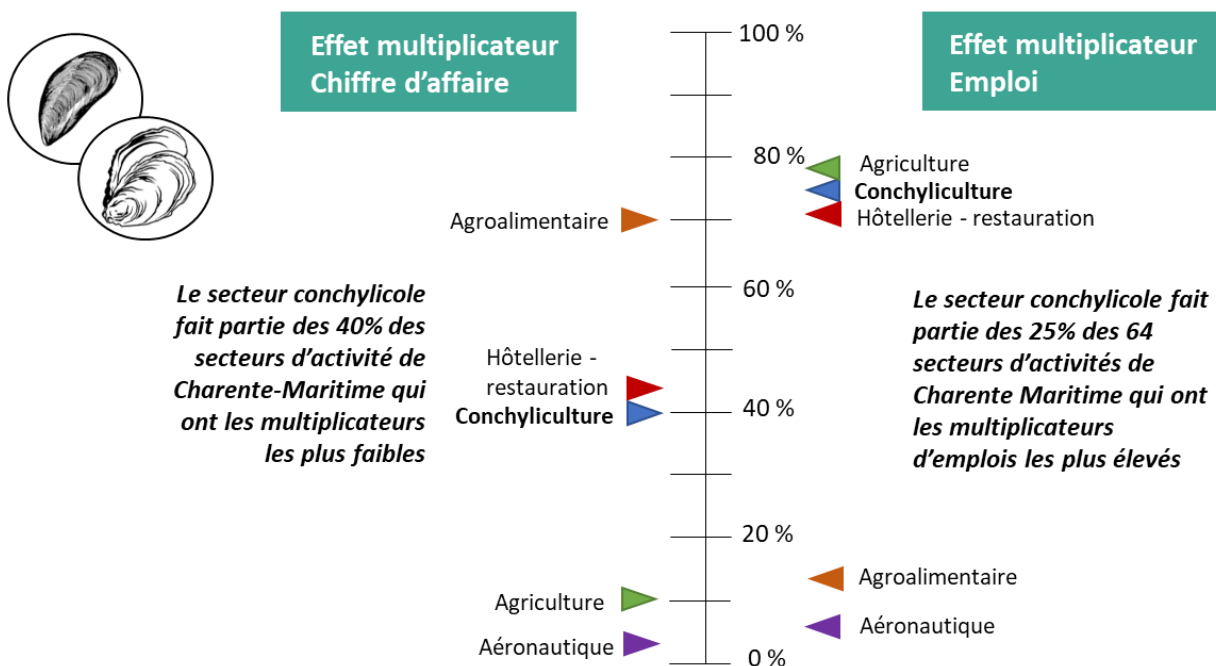
Les multiplicateurs traduisent l'effet d'entraînement (ou « effet domino ») du secteur sur l'économie du territoire. La conchyliculture présente un multiplicateur de production de 1,25, c'est-à-dire que 1€ de chiffre d'affaires du secteur conchylicole génère 1,25€ de chiffres d'affaires sur le territoire de Charente-Maritime. Celui-ci fait partie des 40 % des secteurs qui ont les multiplicateurs de production les plus faibles. **Ces effets d'entraînement de production relativement modestes s'expliquent essentiellement par les achats d'huîtres importées** (huîtres produites hors Charente-Maritime).

En revanche, en ce qui concerne le multiplicateur de valeur ajoutée, la conchyliculture fait partie des 45 % des secteurs qui ont les multiplicateurs de valeur ajoutée (indicateur de création de richesse économique) les plus élevés. **La conchyliculture fait ainsi partie des secteurs fortement contributeur à la création de richesse sur le territoire.**

Le multiplicateur d'emploi de la conchyliculture quant à lui positionne **le secteur parmi les activités les plus intenses en main d'œuvre sur le territoire** puisqu'il fait partie des 25 % des secteurs qui ont les multiplicateurs d'emplois les plus élevés.

Les effets d'entraînement de la conchyliculture en Charente-Maritime sont ainsi plus importants que d'autres secteurs qui sont par ailleurs considérés stratégiques pour la Charente-Maritime. Pour exemple, 1M€ de production dans le secteur aéronautique et de l'agriculture en Charente-Maritime ne contribue qu'en moyenne respectivement à 1,09 M€ et 1,13 M€ de production (contre 1,25 M€ pour la conchyliculture). 1M€ de production dans le secteur aéronautique ne soutient que 1,5 emploi (contre 12,1 pour la conchyliculture). En revanche, 1M€ de production dans l'agriculture soutient 12,4 emplois ETP.

Echelle de comparaison des multiplicateurs pour le chiffre d'affaires et l'emploi de différents secteurs de la Charente-Maritime



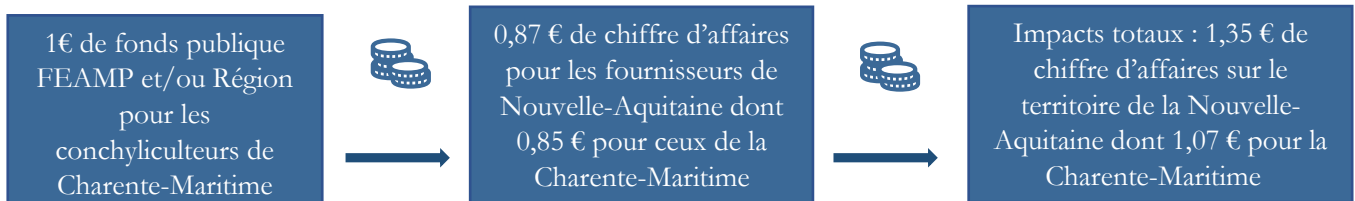


## Résultats de l'analyse des retombées socio-économique des dossiers FEAMP

Le fonds européens FEAMP programmé sur 2014-2020 a permis le soutien de la filière conchylicole. Les aides spécifiques pour l'aquaculture qui concernent les conchyliculteurs sont principalement dans la mesure *48 Investissements productifs dans l'aquaculture* dont les objectifs sont de renforcer l'attractivité des métiers de l'aquaculture en améliorant les conditions de travaux, de garantir la santé des cheptels, d'améliorer et de valoriser la qualité et la diversité des produits. Cette mesure vise également à améliorer la durabilité environnementale pour développer des systèmes aquacoles respectueux de l'environnement. Les travaux de modernisation des exploitations et des outils de production ont permis de générer sur le territoire des retombées socio-économiques par les investissements réalisés car les montants sont directement reversés dans la chaîne des fournisseurs des exploitations conchylicoles.

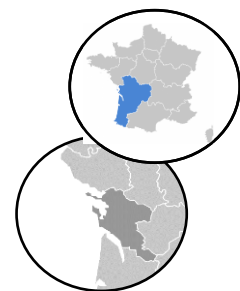
**L'impact total généré par 1 million d'euros de subvention est de 1,35 millions d'euros de chiffre d'affaires sur le territoire de la Nouvelle-Aquitaine dont 1,07 millions d'euros sur le territoire de Charente-Maritime. De même, pour l'emploi, 1 millions d'euros de subvention permet de soutenir un total de 7,4 emplois ETP en Nouvelle-Aquitaine, dont 5,9 emplois ETP en Charente-Maritime.**

Ainsi sur la période de 2014 à 2020, environ 4 millions d'euros de fonds FEAMP et 3,4 millions d'euros de fonds régionaux ont été reversé aux entreprises conchylicoles de Charente-Maritime. Cela représente un total de **7,3 millions d'euros d'aide à l'investissement** soit une moyenne d'environ 1,1 million d'euros par an. **Ces subventions auront généré un total sur 7 ans de 9,9 millions d'euros de chiffre d'affaires en Nouvelle-Aquitaine dont 7,9 millions d'euros de production en Charente Maritime et cela a soutenu 54,2 emplois ETP en Nouvelle-Aquitaine dont 43,3 emplois ETP en Charente-Maritime.** Les financements permettent donc de soutenir un ensemble d'activité sur le territoire dont certaines dépendent directement de la présence de la conchyliculture (travaux dans les marais, entreprises de matériels spécialisés etc.)



Mesure 48 investissement en aquaculture
Aménagement d'établissement
Construction ou achat d'établissement
Acquisition de matériel de production
Acquisition de navire
Travaux de marais

Construction de matériel (machine et véhicule) – réparation et entretien



L'enveloppe FEAMP représente un levier d'investissements pour les entreprises conchylicoles. En effet, les fonds publics servent directement aux conchyliculteurs pour la réalisation de travaux ou d'investissement. Les entreprises engagent des investissements qu'elles n'auraient pas mobilisés en l'absence du FEAMP, ou dans des proportions moindres. Les subventions publiques représentent 50% des montants des projets d'investissement réalisés par les conchyliculteurs pour la mesure 48 du FEAMP. Pour 1€ de subvention publique, un conchyliculteur investi également 1€. Ainsi, les impacts socioéconomiques liés aux investissements réalisés dans le cadre de la mesure 48 du FEAMP sont deux fois plus élevés si l'on prend en compte les capitaux privés engagés par les entreprises. **1€ de subvention publique permet alors de générer 2,14€ de chiffre d'affaires sur le territoire de Nouvelle-Aquitaine.**



## Synthèse des retombées socio-économiques de l'ostréiculture sur le territoire de Charente-Maritime

### Les impacts directs de l'ostréiculture en Charente-Maritime

En 2019, l'activité des entreprises ostréicoles de Charente-Maritime a contribué à l'économie de la Charente-Maritime à hauteur de 264 M€ de production, 131 M€ de valeur ajoutée. Elle reposait sur un total de 2 832 emplois ETP.

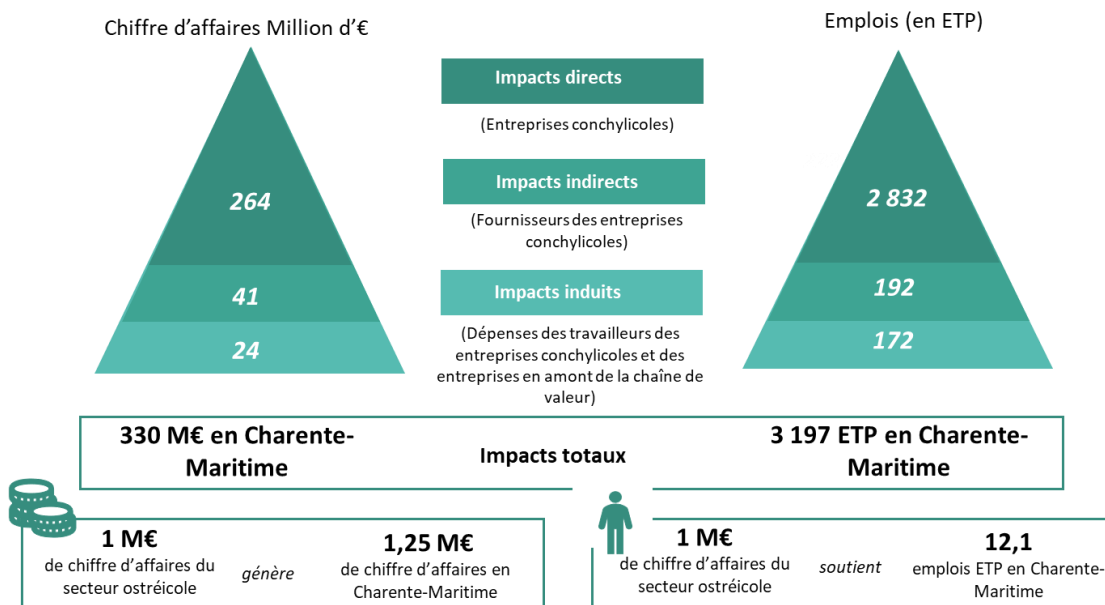
### Les impacts indirects et induits de l'ostréiculture en Charente-Maritime

L'activité ostréicole génère des impacts sur les économies de la Charente-Maritime à la fois à travers les achats auprès des fournisseurs localisés sur ces territoires (impacts indirects), et via la consommation des travailleurs présents tout au long de la chaîne de valeur (impacts induits).

Ainsi en 2019, l'ostréiculture en Charente-Maritime a ainsi contribué au total (impacts directs, indirects et induits) à l'économie de la Charente-Maritime à hauteur de 330 M€ de production, 164 M€ de valeur ajoutée et a soutenu 3 197 emplois ETP. En moyenne, 1 M€ de chiffre d'affaires dans l'ostréiculture en Charente-Maritime contribue au total sur l'économie de la Charente-Maritime à une production 1,25 M€ de chiffre d'affaires, 0,62 M€ de valeur ajoutée et à 12,1 emplois ETP.



### Retombées socioéconomiques des entreprises ostréicoles sur le territoire de Charente-Maritime



### Les retombées socioéconomiques de l'ostréiculture sur le territoire de la Nouvelle-Aquitaine

Les retombées socio-économiques liées à l'ostréiculture en Charente-Maritime dépassent largement les frontières du département avec des impacts dans les autres départements de la Nouvelle-Aquitaine. Le passage à l'échelle régionale permet notamment d'inclure un plus grand nombre de fournisseurs dans la chaîne de valeur.

Ainsi en 2019, l'ostréiculture en Charente-Maritime a contribué à l'économie du territoire de la Nouvelle-Aquitaine à hauteur de 366 M€ de chiffre d'affaires, 179 M€ de valeur ajoutée et a soutenu 3 326 emplois ETP. En moyenne, 1 M€ de production dans l'ostréiculture en Charente-Maritime contribue au total sur l'économie de la Nouvelle-Aquitaine à une production de 1,38 M€ de chiffre d'affaires, une valeur ajoutée 0,68 M€ et soutient 12,6 emplois ETP.

## Les multiplicateurs de l'ostréiculture en Charente-Maritime

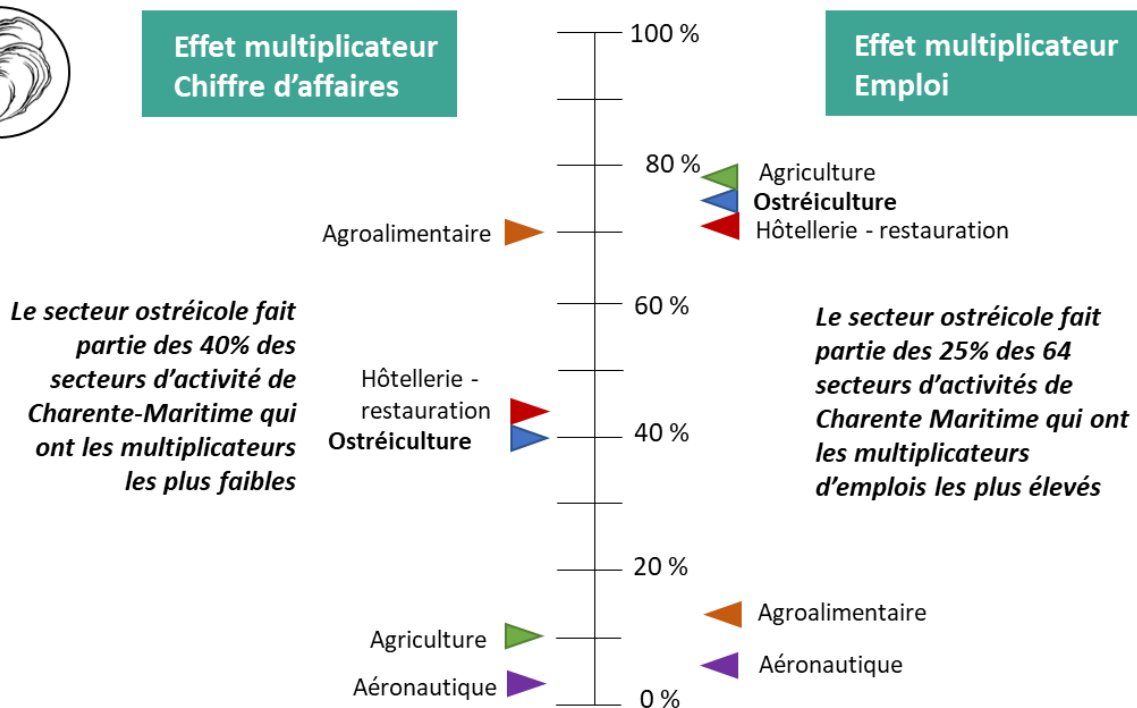
Les multiplicateurs traduisent l'effet d'entraînement (ou « effet domino ») du secteur sur l'économie du territoire. L'ostréiculture présente un multiplicateur de production de 1,25, c'est-à-dire que 1€ de chiffre d'affaires du secteur ostréicole génère 1,25€ de chiffres d'affaires sur le territoire de Charente-Maritime. Celui-ci fait partie des 40 % des secteurs qui ont les multiplicateurs de production les plus faibles. **Ces effets d'entraînement de production relativement modestes s'expliquent essentiellement par les achats d'huîtres importées** (huîtres produites hors Charente-Maritime).

En revanche, en ce qui concerne le multiplicateur de valeur ajoutée, l'ostréiculture fait partie des 50 % des secteurs qui ont les multiplicateurs de valeur ajoutée (indicateur de création de richesse économique) les plus élevés. **L'ostréiculture fait ainsi partie des secteurs fortement contributeur à la création de richesse sur le territoire.**

Le multiplicateur d'emploi de l'ostréiculture quant à lui positionne **le secteur parmi les activités les plus intenses en main d'œuvre sur le territoire** puisqu'il fait partie des 25 % des secteurs qui ont les multiplicateurs d'emplois les plus élevés.

Les effets d'entraînement de l'ostréiculture en Charente-Maritime sont ainsi plus importants que d'autres secteurs qui sont par ailleurs considérés stratégiques pour la Charente-Maritime. Pour exemple, 1M€ de production dans le secteur aéronautique et de l'agriculture en Charente-Maritime ne contribue qu'en moyenne respectivement à 1,09 M€ et 1,13 M€ de production (contre 1,25 M€ pour l'ostréiculture). 1M€ de production dans le secteur aéronautique ne soutient que 1,5 emploi (contre 12,1 pour l'ostréiculture). En revanche, 1M€ de production dans l'agriculture soutient 12,1 emplois ETP.

### Echelle de comparaison des multiplicateurs pour le chiffre d'affaires et l'emploi de différents secteurs de la Charente-Maritime







## Synthèse des retombées socio-économiques de la mytiliculture sur le territoire de Charente-Maritime

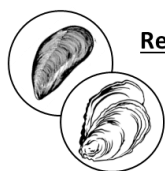
### Les impacts directs de la mytiliculture en Charente-Maritime

En 2019, l'activité des entreprises mytilicoles de Charente-Maritime a contribué à l'économie de la Charente-Maritime à hauteur de 16 M€ de chiffre d'affaires et 12 M€ de valeur ajoutée. Elle reposait sur un total de 168 emplois ETP.

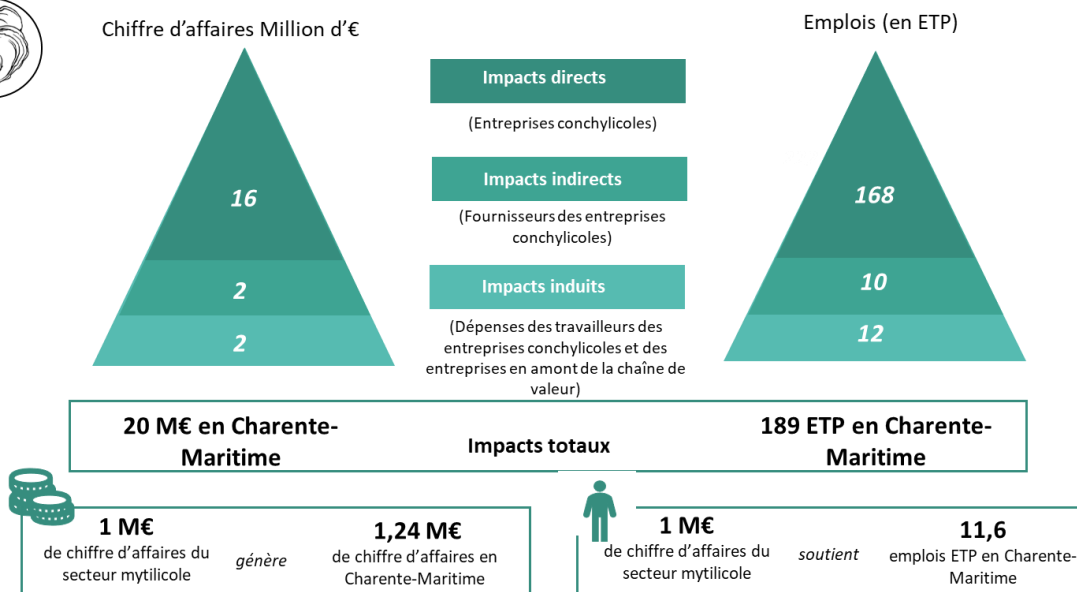
### Les impacts indirects et induits de la mytiliculture en Charente-Maritime

L'activité mytilicole génère des impacts sur les économies de la Charente-Maritime à la fois à travers les achats auprès des fournisseurs localisés sur ces territoires (impacts indirects), et via la consommation des travailleurs présents tout au long de la chaîne de valeur (impacts induits).

Ainsi en 2019, la mytiliculture en Charente-Maritime a contribué au total (impacts directs, indirects et induits) à l'économie de la Charente-Maritime à hauteur de 20 M€ de chiffre d'affaires, 14 M€ de valeur ajoutée et a soutenu 189 emplois ETP. En moyenne, 1 M€ de production dans la mytiliculture en Charente-Maritime contribue au total sur l'économie de la Charente-Maritime à une production de 1,24 M€ de chiffre d'affaires, à une valeur ajoutée de 0,88 M€ et soutient 11,6 emplois ETP.



### Retombées socioéconomiques des entreprises mytilicoles sur le territoire de Charente-Maritime



### Les retombées socioéconomiques de la mytiliculture sur le territoire de la Nouvelle-Aquitaine

Les retombées socio-économiques liées à la mytiliculture en Charente-Maritime dépassent largement les frontières du département avec des impacts dans les autres départements de la Nouvelle-Aquitaine. Le passage à l'échelle régionale permet notamment d'inclure un plus grand nombre de fournisseurs dans la chaîne de valeur.

Ainsi, en 2019 la mytiliculture en Charente-Maritime a contribué à l'économie du territoire de la Nouvelle-Aquitaine à hauteur de 22 M€ de chiffre d'affaires, 15 M€ de valeur ajoutée et a soutenu 201 emplois ETP. En moyenne, 1 M€ de production dans la mytiliculture en Charente-Maritime contribue au total sur l'économie de la Nouvelle-Aquitaine à une production de 1,38 M€ de chiffre d'affaires, une valeur ajoutée 0,94 M€ et soutient 12,3 emplois ETP.

## Les multiplicateurs de la mytiliculture en Charente-Maritime

Les multiplicateurs traduisent l'effet d'entraînement (ou « effet domino ») du secteur sur l'économie du territoire. La mytiliculture présente un multiplicateur de production de 1,24, c'est-à-dire que 1€ de chiffre d'affaires du secteur conchylicole génère 1,24€ de chiffres d'affaires sur le territoire de Charente-Maritime. Celui-ci fait partie des 35 % des secteurs qui ont les multiplicateurs de production les plus faibles.

En revanche, en ce qui concerne le multiplicateur de valeur ajoutée, la mytiliculture fait partie des 15 % des secteurs qui ont les multiplicateurs de valeur ajoutée (indicateur de création de richesse économique) les plus élevés. **La mytiliculture fait ainsi partie des secteurs fortement contributeur à la création de richesse sur le territoire.**

Le multiplicateur d'emploi de la mytiliculture quant à lui positionne **le secteur parmi les activités les plus intenses en main d'œuvre sur le territoire** puisqu'il fait partie des 25 % des secteurs qui ont les multiplicateurs d'emplois les plus élevés.

Les effets d'entraînement de la mytiliculture en Charente-Maritime sont ainsi plus importants que d'autres secteurs qui sont par ailleurs considérés stratégiques pour la Charente-Maritime. Pour exemple, 1M€ de production dans le secteur aéronautique et de l'agriculture en Charente-Maritime ne contribue qu'en moyenne respectivement à 1,09 M€ et 1,13 M€ de production (contre 1,24 M€ pour la mytiliculture). 1M€ de production dans le secteur aéronautique ne soutient que 1,5 emploi (contre 11,6 pour la mytiliculture). En revanche, 1M€ de production dans l'agriculture soutient 12,4 emplois ETP.

Echelle de comparaison des multiplicateurs pour le chiffre d'affaires et l'emploi de différents secteurs de la Charente-Maritime

